



Dates à retenir

13 juillet 2015 :
Bal populaire
Caserne des pompiers

26 juillet 2015:
Passage du jury des maisons fleuries

28 juillet et 18 août 2015 :
Sorties touristiques

14 août 2015 :
Collecte de sang
Salle polyvalente
page 5

23 août 2015 :
Les fermes en folie
Finale départementale de labour
page 4 et 5

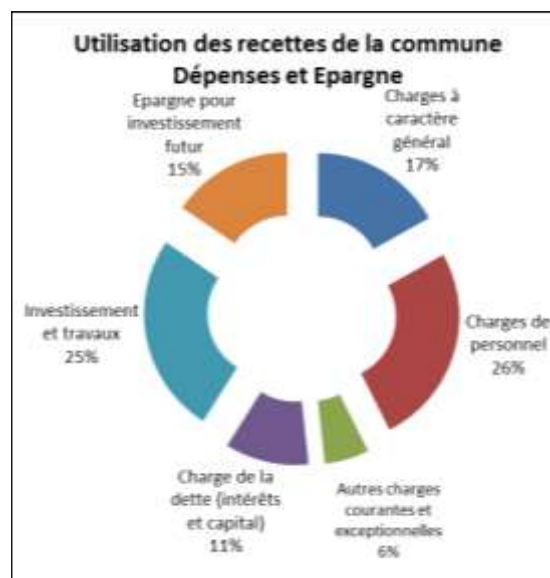
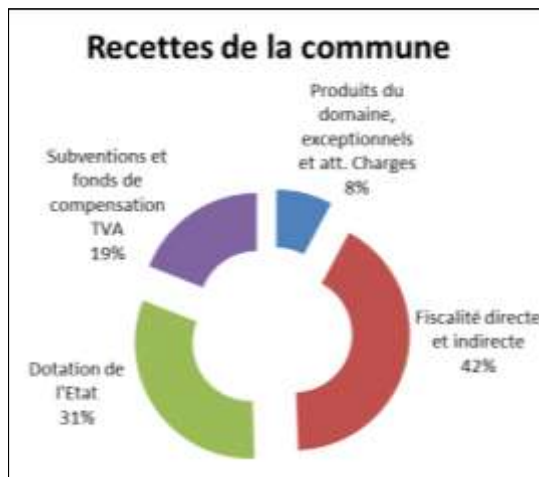
13 septembre 2015 :
Marche pour tous à 9h
Apéritif à 11h
Grange d'imière

11 octobre 2015 :
Fête du Sanglier
Salle polyvalente
page 6

Dossier Finances

Le compte administratif 2014

Les tableaux ci-après montrent d'où proviennent les recettes de la commune et à quoi elles sont affectées



L'épargne que nous avons pu constituer en 2014 nous permet de préparer les investissements en 2015 et les années suivantes (voir budget ci-après).

Le budget primitif 2015

Le budget 2015 a été établi avec prudence compte tenu du contexte actuel notamment la baisse des dotations versées par l'Etat. Nous avons toutefois maintenu les taux des taxes directes au niveau actuel.

Vous trouverez ci-après une comparaison entre les taux des principales taxes directes dans notre commune et les taux moyens constatés dans les communes de 2000 à 3500 habitants :

	Taux de la commune	Taux moyen 2000 à 3500 habitants
Taxe d'habitation	14,90%	17,03%
Taxe Foncière Bâti	12,89%	15,02%
Cotisation foncière des entreprises	16,17%	19,36%

LES PROJETS

Nous avons priorisé les travaux déjà engagés qu'il convient d'achever ainsi que des opérations nouvelles permettant notamment d'améliorer la sécurité et le cadre de vie :

- le solde des travaux du parking GARE (parking et local sécurisé pour vélos) a ainsi été réglé début d'année
- les travaux de réaménagement de la route de Muttersholtz sont en cours et sont lissés sur 2 ans (2015 et 2016)
- la mise en place d'un parking de covoiturage, des travaux d'entretien et de réparation des toitures au niveau des bâtiments de la commune, ...

Ces projets seront autofinancés en 2015 afin de réduire l'endettement de la commune qui est relativement faible (moins de 200 € par habitant)

Parallèlement, des études seront menées dans le cadre de la restructuration des bâtiments mairie et école prenant en compte l'accessibilité et la sécurité des bâtiments.



PARLONS D'AVENIR

Ce désendettement s'inscrit dans une démarche de préparation des projets futurs. L'année dernière, nous évoquions St Exupéry "Pour ce qui est de l'avenir, il ne s'agit pas de le prévoir, mais de le rendre possible".

En effet, en baissant notre niveau d'endettement nous rendrons possible la préparation des projets futurs notamment la restructuration des bâtiments en augmentant notre capacité d'emprunts futurs.

Mais malheureusement, nous ne maîtrisons pas tout et nous ne sommes pas seul maître à bord :

- en effet la baisse de la dotation de fonctionnement versée par l'Etat devrait représenter d'ici 3 ans une baisse de l'ordre de 70 000 € par an
- le versement au FPIC (fonds de rééquation intercommunale et communale) augmente fortement annuellement. Les communes appartenant aux communautés de communes ayant des ressources supérieures à la moyenne versent dans ce fonds. Le fonctionnement du FPIC est paradoxal et injuste.

Une commune pauvre, comme la nôtre, appartenant à une communauté de communes riche, contribue au FPIC. A l'inverse une commune riche, appartenant à une communauté de communes pauvre va bénéficier du FPIC !

- par ailleurs, les taux d'intérêts des emprunts pourraient augmenter d'ici quelques années ce qui entraînerait une hausse des charges financières
- les subventions sur investissements pourraient baisser voire disparaître pour certaines d'entre elles ce qui nécessitera une adaptation des investissements.

EN CONCLUSION

De ce fait, il faudra trouver une alchimie entre une augmentation mesurée des taxes, un recours à l'endettement maîtrisé et une adaptation des projets d'investissement.

*Pour la commission Finances
Jean-Claude SCHLATTER*

Conférence « Elaboration de purins de plantes pour jardins et vergers » du mardi 14 avril 2015 à Ebersheim

C'est un public nombreux, issu du Ried au Piémont, qui s'est déplacé à Ebersheim pour écouter les conseils de Jean-Claude NASS, président de l'association des arboriculteurs de Villé. Il est venu transmettre ses connaissances sur l'utilisation de purins, d'infusion et de décoction afin de sensibiliser la population au jardinage au naturel, plus respectueux de la biodiversité et de la qualité de l'eau.

L'exposé clair et pratique répond aux nombreuses questions qui fusent : quelle plante ? quel matériel ? quelle eau ? quelle quantité ? mais aussi rétablir quelques vérités : « Non, un purin correctement réalisé ne pue pas ! ». Des recettes simples avec des plantes comme la consoude, la prêle et l'ortie qui permettent de gérer au naturel le potager et le verger. Ils sont utilisés pour renforcer les plantes, en préventif, pour éviter les maladies. M. NASS précise que ces pratiques sont à associer avec la prophylaxie c'est-à-dire éliminer les végétaux malades afin de ne

pas disséminer les foyers. Il rappelle également l'importance de nos amis les auxiliaires, par exemple les mésanges, les poules mais aussi les coccinelles qu'il faut penser à préserver en leur installant des refuges comme des nichoirs et des haies. Pour éviter le désherbage chimique et raisonner l'arrosage, il préconise l'utilisation de mulching ou de broyat, disponible entre autre au SMICTOM d'Alsace Centrale.

Après une nouvelle série de questions, M. NASS offre un plant de tanaisie au président de l'association des arboriculteurs d'Ebersheim, Fernand TRAU, qui a organisé cette conférence, en signe d'encouragement vers le jardinage au naturel à Ebersheim !

Stéphanie FREY

Inauguration de la place de la gare

Le 21 mai 2015 par un après-midi ensoleillé, Le Président du Conseil Régional, Philippe RICHERT a inauguré la place de la gare, en présence du Directeur régional de la SNCF, M. Jacques MAZARS, du Député Antoine HERTH, des maires honoraires, Mrs Jean-Jacques MENEGHETTI et Jean-Martin KIENTZ, Monsieur l'Abbé Sébastien PHILIPPS ainsi que les élèves de la classe de CE1 de Mme MERANDA.





Conseil Municipal des Enfants

Un nouveau conseil municipal des enfants est à l'oeuvre

Les nouvelles élections du conseil municipal des enfants ont eu lieu le jeudi 15 mai 2015. Elles ont permis le renouvellement d'une partie des élus du CME avec le départ des élèves de 5^{ème} et l'arrivée de 6 élèves de CM1.

Ce nouveau conseil est maintenant constitué de 16 élèves de CM1, CM2, et 6^{ème}. Il a officiellement pris ses fonctions le vendredi 15 mai 2015 sous l'égide de Philippe MAYER, conseiller municipal en charge du CME, en présence de Corinne Morteveille Hammann, adjointe, de Stéphanie Frey, adjointe, et d'élus de la commission vie sociale. Après un rappel du rôle du conseil municipal des enfants et sa place au sein de la commune d'Ebersheim, les nouveaux conseillers ont élu, Juliette Schott, maire et Léa Millasseau, adjointe.

Cet article est l'occasion de remercier chaleureusement Charlotte BERLANGA, Wendy BERLANGA, Charline GAUCKLER, Manon JEHL et Valentino TRAU qui quittent le CME après un engagement sans faille durant 3 années. Un grand merci à eux !!!

En effet, toujours très investis par leur rôle dans la vie de la commune, les élus du CME ont participé, en 2014 aux cérémonies officielles, à la collecte nationale de denrées non périssables organisée par la Banque Alimentaire, au repas de Noël des personnes âgées de la commune, à l'Oschterputz (nettoyage de printemps) du village, à la sortie des lauréats des maisons et décidé la mise en place d'un nouveau jeu à la plaine de jeux : une tyrolienne.

Philippe MAYER

Liste des conseillers municipaux enfants 2015 :

Manon DROUOT, Maeva GUNTZ, Lisa HAUSS, Mélodie HEINRICH, Céliane HERTZOG, Antony HOCHSTETTER, Clara HUSS, Laurine HOLTZ, Madina KHAYDAEVA, Solène OSTERTAG, Léa OTT, Emilien PUECH, Léa MILLASSEAU, Noémie ROHMER, Juliette SCHOTT, Léna WEISSROCK-HAEN.

Inondations Giessen

La mise en place du programme d'actions de prévention des inondations (PAPI) du Giessen et de la Lièpvrette a pour objet de nous protéger des inondations par des aménagements (digues sur la commune de Sélestat) mais également de développer une culture du risque en entretenant la mémoire des inondations auprès du public comme des élus. Les changements de domiciles, l'arrivée de nouveaux habitants, la diminution des liens communautaires, etc. font que, souvent, on perd le lien avec son territoire et son histoire. Or, se souvenir des événements passés, c'est mieux se préparer aux événements futurs. Pour cela, rien de plus profitable que de partager l'expérience et le savoir des anciens, avec les plus jeunes comme avec les nouveaux arrivants, dans le but de construire une culture du risque collectivement partagée.

Pour cela nous avons besoin de l'aide de tous. Vous connaissez des repères de crues oubliés, vous avez des informations personnelles relatives aux inondations ou aux coulées de boue (documents, témoignages, photographies, vidéos, cartes postales, etc.) actuelles ou anciennes ? Mettez-les à la disposition de tous soit en informant Lise MARTIN à la Communauté de Communes de Sélestat (mail : lise.martin@cc-selestat.fr / Tél : 03.88.58.01.60), soit en les partageant sur le site www.orrion.fr (Observatoire Régional des Inondations en Alsace), créé par l'Université de Haute-Alsace. ORRION a pour objectif de permettre le partage des

connaissances, des savoirs, des mémoires dans le but de construire une culture du risque collectivement partagée en Alsace.

Lise MARTIN



*Crue du Giessen à Sélestat en 1990
(source : le Sélestadien n°4)*

MARCHE NORDIQUE

Tous les dimanches à 9h et les mercredis à 18h30. Départ grange d'imièrre pour 1 heure de marche rapide à travers prés et champs.

Rejoignez-nous, c'est gratuit.

De plus amples renseignements :

Jean-Louis : 0760206295



Les manifestations



Depuis près d'un an, les Jeunes Agriculteurs du canton de Marckolsheim et Sélestat préparent en coulisse la plus grande fête agricole départementale de l'année ! Ils proposeront au grand public, une véritable immersion dans les coulisses de l'agriculture locale !

Rendez-vous incontournable de l'été, l'évènement **Les Fermes en Folie** aura lieu le dimanche **23 août prochain à Ebersheim**. Sur près de 40 hectares, ce grand évènement proposera de nombreuses animations pour petits et grands !

Des champs en fêtes et à explorer !

Venez découvrir **la richesse de nos cultures locales** à travers la **grande vitrine végétale**. Des betteraves au sucre, du blé au pain, en passant par la production de semences, toutes les cultures sont en fêtes !

Venez également vous perdre dans le **labyrinthe de maïs**, et découvrez à travers le parcours, comment on cultive cette plante, si emblématique de l'Alsace.

Promenez-vous à travers notre **grand verger et potager**, et participez aux **nombreuses animations** autour des fruits et légumes, de saison et d'Alsace bien sûr !

Sur l'espace **Vignes et vins**, vous découvrirez qu'il est plus difficile de produire du vin que le boire !

Enfin, vous pourrez découvrir le tabac, culture emblématique du village, grâce **aux démonstrations de récolte** ou encore à travers de **l'exposition de matériel ancien** mais aussi **moderne**.

Des fermes à visiter !

Pour l'occasion, 5 fermes vous ouvrent leurs portes pour vous faire découvrir leurs univers et leurs productions. Au programme, **balade à la plage du lait**, ou encore petit **tour par la basse cours de notre ferme folle** !

Une compétition à découvrir !

L'évènement *Les Fermes en Folies* accueillera la **62^{ème} finale départementale de labour**. Concours de prestige, la finale départementale est le passage obligatoire pour les qualifications aux échelons supérieurs (régional et national). Il rassemble chaque année, une quarantaine de concurrents et fait rimer expertise avec dextérité !





Des grands jouets, pour les grands enfants

Le **parc de matériels agricoles** sera l'occasion de faire rêver petits et grands. Dans ce pôle vous plongerez dans un monde d'une richesse incroyable et vous toucherez du doigt les progrès inouïs réalisés par le machinisme en un siècle, en vous promenant entre les outils exposés. Un petit air du "bon vieux temps" soufflera également sur le site avec **l'exposition de nombreux matériels agricoles anciens**.

Consommer local

Fiers de leur agriculture locale, les Jeunes Agriculteurs vont vous faire découvrir ses richesses et la qualité de sa gastronomie au travers d'un **marché du Terroir de producteurs alsaciens**. Ils proposeront un délicieux étalage de spécialités et d'artisanat alsaciens.

Les produits issus de l'agriculture locale seront également proposés toute la journée. L'Alsace pourra ainsi être goûtée dans les assiettes, que se soit en dégustation ou en festin, sur le pouce ou à table !

Un Jardin pour les petits fous !

Le **Jardin des petits fous** proposera un **espace dédié aux plus jeunes**. Au programme, château gonflable, course en tracteurs à pédale, maquillage en animaux de la ferme, concours de dessins et encore de nombreux mini jeu à découvrir...

Infos pratiques

Ouverture du site à partir de 9h
Restauration sur place

Plus d'info sur www.JA67.fr



ASSOCIATION DES AMIS DE LA BIBLIOTHEQUE D'EBERSHEIM

LE CONTE DU MARDI
mardi 29 septembre 2015 à 15h45.
Animaux d'ici et d'ailleurs

PRIX DES LECTRICES D'EBERSHEIM
mardi 29 septembre 2015 à 20h.

Le prix sera attribué, en dehors de toute considération de mode et de médiatisation, à un ouvrage qui aura fait l'unanimité parmi les lectrices de cette saison.
La liste des ouvrages en compétition est disponible à la bibliothèque.

Monique RISSER

DONNEURS DE SANG

L'Amicale des Donneurs de Sang Bénévoles d'EBERSHEIM vous invite à la collecte qui aura lieu le vendredi 14 août 2015 de 17 h à 20 h à la salle polyvalente Ignace Heinrich. Une assiette froide sera offerte par l'Amicale.

Bruno ROHMER



Orgue, Amour et Délice

Le premier orgue a été inventé par un Grec d'Alexandrie, Ctésibios au III^e siècle avant Jésus-Christ.

Le mot **orgue** est du genre **masculin** au **singulier** (un orgue du XVII^e siècle) .

Cependant, au pluriel il peut être :

- soit **féminin** en parlant d'un seul instrument (de **belles** orgues, les **grandes** orgues de Notre-Dame de Paris),
- soit **masculin** en parlant de plusieurs instruments (les orgues **fabriqués** par Clicquot, les **beaux** orgues de Paris).

Orgue partage cette particularité avec les termes **amour** et **délice**. De là cette improbable association....

Où en est le projet de restauration de l'orgue de notre église Saint Martin d'Ebersheim ?

Au cours des réunions de travail des 8 octobre 2014 et 8 avril 2015 entre le conseil municipal, les organistes, le conseil de fabrique, les experts organologues, 5 options de restauration ont été examinées, allant du simple relevage de l'orgue actuel (grosse révision), en passant par la reconstruction à partir d'éléments anciens, jusqu'à la construction d'un orgue neuf. Les coûts varient, et se situent dans une fourchette de 200 000 à 470 000 euros hors taxes.

Les réalités financières

- Au vu des projets importants de construction (école), de mise en conformité (mairie) ainsi que d'entretien (toiture de l'église) qui s'imposent à la commune dans un avenir proche, celle-ci ne pourra pas soutenir financièrement, à court terme, le projet de rénovation de l'orgue.
- Au vu de la conjoncture difficile qui entraîne des restrictions budgétaires de l'Etat et des territoires, et de la période de transition des périmètres et définitions des compétences Département / Région, des subventions qui auraient pu provenir du Conseil Départemental seraient très incertaines, très lointaines, très limitées et finalement plutôt improbables.

Le Conseil de Fabrique, au cours de sa réunion du 21 mai 2015,

- * prenant acte de ces contraintes financières,
- * considérant que les travaux de réfection de la toiture de l'église étaient prioritaires, dans le but de sauvegarder en premier lieu le patrimoine interne restauré de l'église
- * et ne pouvant assumer seul le projet de restauration de l'orgue, a décidé de suspendre ce projet, et de le reprendre après la réalisation des travaux de la toiture.

Message à tous les habitants d'Ebersheim

Il va sans dire que les manifestations de soutien lors des prochaines fêtes paroissiales resteront toujours aussi précieuses, aussi nécessaires et continueront d'alimenter directement le compte « Restauration de l'orgue ». Et comme nous le savons bien, nous gens de la campagne : « Poule qui se lasse de couver, ses petits ne pourront éclore ». Alors, persévérons !

Dimanche 12 juin 2016 aura lieu la prochaine Fête de la Paroisse : save the date*!

*Réservez-vous d'ores et déjà cette date !

Pour le Conseil de Fabrique,
Laurence KEMPF

Fête du Sanglier 20 ans de la salle Ignace Heinrich Dimanche 11 octobre 2015

Réservez vous cette date

Sanglier à la broche à 12h00

Après midi : programme d'animation surprise

Le Comité des Fêtes souhaite à cette occasion retracer, par un montage photos, la vie de la salle Ignace Heinrich, depuis 1995.

Vous avez utilisé la salle pour une fête familiale...

Si vous avez des photos, un film de cet événement

Si vous acceptez de figurer dans cette rétrospective, merci de le faire savoir au secrétariat de la mairie, ou à un membre du Comité des Fêtes.

Le Président
Jean Martin Kientz



ANIMATION JEUNESSE

Le service animation jeunesse de la communauté de communes de Sélestat poursuit sa reconstruction en proposant cet été de nouveaux séjours !

Ainsi, trois séjours pour les plus de 12 ans seront proposés, à savoir un séjour du 4 au 11 juillet près d'Anancy ; un séjour itinérant en canoë dans le département du 20 au 24 ; et pour finir un séjour sportif dans le Doubs du 3 au 8 août. Le tout à des prix abordables entre 200 et 250€.

Les 9/11 ans ne sont pas oubliés pour autant, une première tentative de mini séjour aura ainsi lieu cet été les 13 et 14 août à Paris pour 80€ ! Suivant les retours de ce mini séjour, l'opération pourrait être renouvelée pour les années à venir.

En parallèle, afin de répondre aux besoins et attentes de chacun, l'animation jeunesse a également pensé aux jeunes ne souhaitant pas ou ne pouvant pas partir en séjour.

Pour cela, des journées estivales auront lieu.

Pour les 9/11 ans, de nouvelles activités seront proposées avec pour objectifs le dépassement de soi et l'ouverture d'esprit le tout en profitant du grand air !

Pour les plus de 12 ans, nouveauté cette année dans les inscriptions ! En effet, un système de Pass sera proposé : chaque Pass ayant une dominante (un Pass Sport, un Pass Technologie et un Pass Culture) comprenant chacun 4 activités seront présentés, à des tarifs réduits pour l'achat d'un Pass complet allant de 22 à 50€.

Bien évidemment il sera également possible de composer son Pass avec les activités de son choix !

L'objectif de ces Pass est simple : être en mesure de répondre aux besoins de chaque jeune selon leur personnalité tout soulignant une notion d'engagement.

Les programmes des séjours et des journées estivales ne devraient plus tarder, encore un peu de patience pour les inscriptions.

Et dans votre commune :

Le local jeunes est ouvert tous les mardis de 17h30 à 19h30 jusqu'au 3 juillet et sera ouvert le 8 juillet de 14h00 à 17h00 ainsi que le mardi 4 août de 14h00 à 17h00.

KIZIL Deniz



CHORALE SAINTE CECILE

En dehors de ses engagements réguliers à l'église et à la Communauté de Paroisses, deux événements majeurs ont marqué ce premier semestre dans la vie de la Chorale Sainte Cécile :

- L'excursion au Lac Majeur lors du week-end de la Pentecôte
- le show des « Petits Céciliens » le vendredi 5 juin applaudi par un public nombreux et enthousiaste.

D'autre part, le Comité de la Chorale et un petit groupe de volontaires prépare déjà une grande soirée de variétés pour le printemps 2016 : sur vos agendas il faudra noter le samedi 5 mars au Foyer Saint Martin.

Pour le Comité : Guy Thomann

ECURIES DU GIESSEN

Le weekend du 10 mai, un concours de saut d'obstacle a été organisé aux Ecuries du Giessen.

Nos vices champions de France, Daniel Loos et Fabrisco sont arrivés premiers à l'épreuve préparatoire 1m10, suivis de près par Tatiana Desousa et ET de l'Eden, qui sont arrivés 3^{ème}.

L'épreuve préparatoire 1m00 nous donne également des résultats pour ces deux cavaliers, arrivés premiers ex aequo avec Flore Jonchery et Royal Diamant du Ried.

Suivent ensuite Robin Cuenot et Méribel du Rehtal qui remporte aussi la première place dans la club1 Grand Prix.

Dans la Club 2 GP, Charlotte Leiby et Ketz se retrouvent à la 4^{ème} place suivis par Sophie Mosser et Quidam de Daillecourt.

Dans la Club 2 vitesse, nous retrouvons à la 2^{ème} place Sophie Mosser et Quidam de Daillecourt.

L'épreuve poney 2 nous apporte deux podiums : une 2^{ème} place de Carla Kaempf et Réglisse du Giessen et une 3^{ème} place de Solène Kindig et Cyrano de Sysney. 5^{ème} Julia Leonate et Toupie du Giessen.

L'épreuve préparatoire nous donne beaucoup de résultats, alors qu'il s'agissait pour certains cavaliers de leur premier concours ! Nous retrouvons 9 cavaliers à la première place ex aequo.

Ce fut donc une journée pleine de bons résultats pour les Ecuries du Giessen ! Un Grand Bravo à tous les cavaliers !

Durant les vacances d'été, l'Ecuries du Giessen propose des semaines de « Découverte de la vie au club » pour tous niveaux ainsi que différentes randonnées.

Vous pouvez consulter les dates proposées sur notre site internet : www.ecuriesdugiessen.fr N'hésitez pas à nous contacter !



**Daniel
LOOS**



SPORT-CLUB EBERSHEIM



A l'issue de la saison dernière, qui a vu l'équipe fanion du SC Ebersheim réintégrer, après une année de purgatoire en D1 départementale, un niveau Promotion plus conforme au standing du club, bien malin celui qui aurait pronostiqué à ce moment là qu'un an plus tard l'équipe 1 validerait une nouvelle montée au terme d'un parcours sans faute. Le tout auréolé d'une victoire en Coupe du Crédit Mutuel le 25 mai dernier contre Lièpvre (2-0) après avoir éliminé le tenant du titre : Rossfeld, en demi-finale.

L'équipe 2 s'est longtemps inscrite dans les pas de l'équipe 1, finissant le cycle aller invaincue, avant de faiblir en fin de parcours et de se faire coiffer sur le fil par Eschau pour le titre de champion.

Tous ces résultats très positifs sur le rectangle vert, additionnés à toutes les manifestations extra-sportives organisées sans fausse note, sont incontestablement le fruit du travail entrepris depuis quelques temps par le Président Vincent David épaulé par son fidèle Comité et son Staff Technique. Mais comme le dit souvent l'adage: "le plus dur est à venir". Pérenniser ce nouvel "élan bleu" à tous les niveaux sera l'objectif des mois à venir et il serait dommage que le club se repose sur ces nouveaux lauriers fraîchement cueillis.

Il reste quantité de chantiers à entreprendre, que ce soit au niveau infrastructures (**un grand merci au passage à la commune pour le coup de pouce financier dans la réfection des deux terrains**) que sportifs ou extra-sportifs.
Vivement la suite !

Un bilan complet de toutes les équipes est prévu pour la parution de Septembre, en attendant voici une photo de la future relève à Ebersheim.



SOCIETE DE GYMNASTIQUE VOLONTAIRE D'EBERSHEIM (SGVE)

NOUVEAU A EBERSHEIM : LES LUNDIS DE 9H30 A 11H - SALLE IGNACE HEINRICH

A partir du 7 septembre 2015, Lucienne MOSSMANN animatrice diplômée Fédération Française d'Education Physique et de Gymnastique Volontaire (FFEPGV) vous propose des cours d'activités physiques douces. Les séances seront suffisamment diversifiées pour que vous puissiez prendre du plaisir et progresser en travaillant :

EQUILIBRE - COORDINATION - TONUS MUSCULAIRE - SOUPLESSE

Il est important de pratiquer une activité physique régulière afin de maintenir son **CAPITAL SANTE**. Grâce à la SGVE, il est donc possible de le faire en groupe et dans une bonne ambiance.

Nous vous proposons de tester nos deux premières séances avant votre inscription pour la saison 2015/2016.

Contact : 06.30.53.46.36

Véronique METTEMBERG

CLUB DES JOYEUX PINSONS

Après un premier trimestre bien rempli par différentes rencontres, à la grande satisfaction de tous les JOYEUX PINSONS, les vacances arrivent avec l'arrêt de nos activités jusqu'à la prochaine rentrée qui aura lieu le 3 septembre 2015.

Toutes les personnes désireuses de rejoindre notre club, et, d'y trouver d'agréables moments de convivialité et d'amitié, peuvent s'adresser aux membres suivants :

Au Président RENE HAUSS-13 Route Nationale - Tél. 03 88 85 74 15

Ou à GERARD SPITZ-1 rue des Francs - Tél. 03 88 85 70 54

Nous vous souhaitons à toutes et à tous de bonnes et agréables vacances.

Le Président René Hauss et l'équipe de rédaction

Pour des informations plus complètes sur la vie de la Commune, n'hésitez pas à consulter le site <http://perso.estvideo.fr/ebersheim/> Vous pouvez aussi nous rejoindre sur Facebook !

La mairie est ouverte au public du lundi au vendredi de 8h à 12h, ainsi que le lundi de 17h à 18h et le mercredi de 14h à 18h.

Pour nous joindre par téléphone, composez le 03.88.85.72.11.